

INTEGRAZIONE AL DOCUMENTO DI VALUTAZIONE RISCHI

RISCHIO CORONAVIRUS COVID-19

Il presente documento, comprensivo degli allegati di cui all'elenco al paragrafo precedente, è stato elaborato dal Datore di lavoro in collaborazione con il Responsabile del servizio di prevenzione e protezione ed approvato nella data indicata sulla copertina con il protocollo dell'Istituzione Scolastica.

Il nuovo Coronavirus, essendo un “nuovo” virus che può comportare danni anche gravi alla salute dell’uomo, costituisce un agente biologico che, in quanto tale, deve essere classificato all’interno delle 4 classi di appartenenza di tutti gli agenti biologici potenzialmente rischiosi per l’uomo (art. 268 d.lgs. 81/08).

La classe di appartenenza, a volte erroneamente considerata sinonimo di “pericolosità” dell’agente biologico, è una classificazione dinamica che tiene conto dei vari fattori che aiutano il Datore di Lavoro a correttamente gestire il rischio biologico per i dipendenti.

I fattori che determinano l’appartenenza ad una specifica classe sono: l’infettività, la patogenicità, la virulenza e la neutralizzabilità.

Al momento della redazione del presente documento, come definito dall’ICTV (dall’International Committee on Taxonomy of Viruses) la classe di appartenenza del COVID-19 è la classe 2 degli agenti biologici secondo l’Allegato XLVI del D.Lgs. 81/08.

Sulla base di questa classificazione si può analizzare come si deve comportare il Dirigente Scolastico verso questo particolare agente biologico.

Nella scuola, l’esposizione all’agente biologico è di tipo generico, e pertanto non rientra nel rischio specifico.

Il rischio biologico del COVID-19 rientra in questa sezione infatti non è legato direttamente all’attività lavorativa e ai rischi della mansione pertanto il Datore di Lavoro non deve aggiornare il DVR.

Vista però la situazione di allarme sociale diffuso, si è deciso di provvedere ad una integrazione ad hoc.

L’esposizione al COVID-19 dal punto di vista del meccanismo di possibile contaminazione e di valutazione del rischio è analogo ad esempio al rischio influenzale. Di conseguenza la valutazione del rischio per l’agente biologico COVID-19 è genericamente connessa alla compresenza di esseri umani sul sito di lavoro.

È dunque necessario che il Dirigente Scolastico si assicuri di:

1. informare i lavoratori sulle regole fondamentali di igiene per prevenire le infezioni virali come da documento predisposto dal ministero della Salute, avendo cura di pubblicare sui propri siti internet istituzionali e aggiornandoli in funzione delle disposizioni a venire;
2. fornire adeguate procedure (pulizie, accesso visitatori).

MATERIALE RELATIVO ALLA FORMAZIONE E INFORMAZIONE DEI LAVORATORI

Oltre a quanto riportato nei paragrafi seguenti, l’informazione e la formazione ai sensi degli artt. 36 e 36 del D.Lgs. 81/2008 e s.m.i. può essere effettuata illustrando ai lavoratori il decalogo dei comportamenti da seguire reso noto dal Ministero della Salute (vedi immagine sottostante) e la procedura per il corretto lavaggio delle mani (illustrata nel paragrafo successivo).

Il Ministero della Salute ha messo a disposizione una serie di materiali per la comunicazione dei principali aspetti di prevenzione del COVID-19 che si possono trovare al seguente link <http://www.salute.gov.it/nuovocoronavirus>.

NUOVO CORONAVIRUS

Dieci comportamenti da seguire

- 1** Lavati spesso le mani con acqua e sapone o con gel a base alcolica
- 2** Evita il contatto ravvicinato con persone che soffrono di infezioni respiratorie acute
- 3** Non toccarti occhi, naso e bocca con le mani
- 4** Copri bocca e naso con fazzoletti monouso quando starnutisci o tossisci. Se non hai un fazzoletto usa la piega del gomito
- 5** Non prendere farmaci antivirali né antibiotici senza la prescrizione del medico
- 6** Pulisci le superfici con disinfettanti a base di cloro o alcol
- 7** Usa la mascherina solo se sospetti di essere malato o se assisti persone malate
- 8** I prodotti MADE IN CHINA e i pacchi ricevuti dalla Cina non sono pericolosi
- 9** Gli animali da compagnia non diffondono il nuovo coronavirus
- 10** In caso di dubbi non recarti al pronto soccorso, chiama il tuo medico di famiglia e segui le sue indicazioni

Ultimo aggiornamento 24 FEBBRAIO 2020



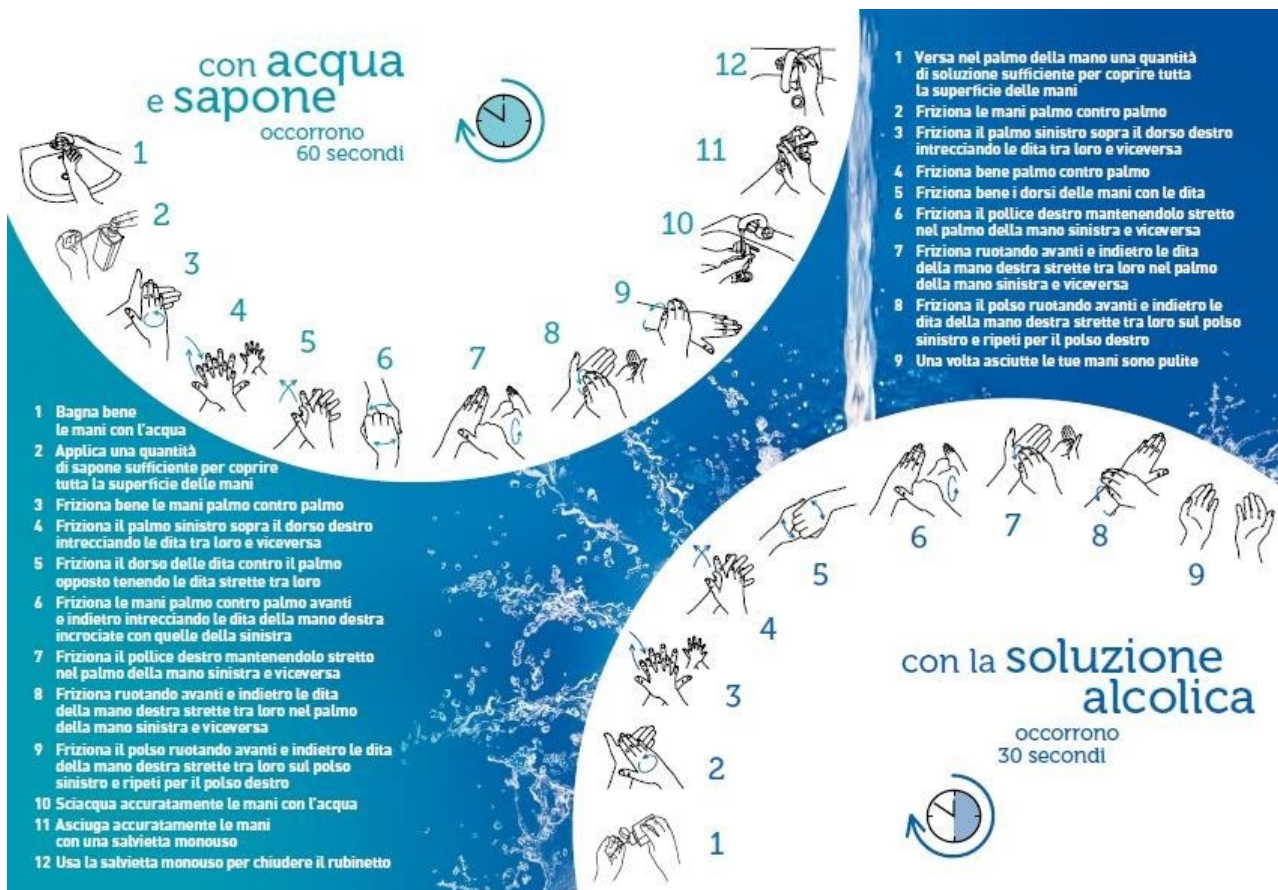
www.salute.gov.it

Hanno aderito: Conferenza Permanente per i rapporti tra lo Stato, le Regioni e le Province Autonome di Trento e Bolzano, Fimmg, FNOMCeO, Amcli, Anipia, Anmdo, Assofarm, Card, Fadoi, FederFarma, Fnopi, Fnopo, Federazione Nazionale Ordini Tsrn Pstrp, Fnovi, Fofi, Simg, Sifo, Sim, Simit, Simpios, SIPMeL, Sifi

PROCEDURA PER L'IGIENE DELLE MANI

Il lavaggio delle mani è una misura semplice ma fondamentale per la prevenzione e protezione dal rischio biologico. Le mani sono uno dei veicoli principali di trasferimento di patogeni da un campione all'operatore oppure da un operatore all'altro e/o all'ambiente.

Una corretta igiene delle mani serve quindi a rimuovere ed eliminare rapidamente dalle mani eventuali agenti biologici disseminati che da qui potrebbero facilmente essere introdotti nell'organismo, e a bloccare una eventuale catena di trasmissione degli agenti biologici stessi.



Per quanto riguarda il lavaggio delle mani, va tenuto presente che esso va applicato:

- Dopo ogni attività di lavoro con potenziale esposizione al rischio biologico;
- Dopo aver tolto i guanti e altri DPI o indumenti protettivi;
- Nel caso di contaminazione o sospetta tale con materiali a rischio (ad es. fluidi biologici, campioni ambientali di suolo, acqua, campioni alimentari di origine animale, rifiuti, animali);
- Dopo l'effettuazione di manovre invasive su pazienti umani o animali nelle attività sperimentali;
- Dopo attività generiche come aver starnutito, soffiato il naso, usato i servizi igienici, aver adoperato mezzi pubblici;
- Prima di lasciare l'area di lavoro o il laboratorio;
- Prima di mangiare, bere, applicare cosmetici o lenti a contatto, assumere farmaci.

Inoltre si ricorda che:

- L'uso dei guanti non sostituisce l'igiene delle mani.

Come eseguire il lavaggio delle mani:

- Utilizzare sapone liquido e acqua corrente, preferibilmente calda;
- Applicare il sapone su entrambi i palmi delle mani e strofina sul dorso, tra le dita e nello spazio al di sotto delle unghie, per almeno 15-20 secondi;
- Risciacquare abbondantemente con acqua corrente;
- Asciugare le mani possibilmente con carta usa e getta, asciugamani monouso o con un dispositivo ad aria calda;
- Non toccare rubinetti o maniglie con le mani appena lavate. Per chiudere il rubinetto, se non presente un meccanismo a pedale, usa una salviettina pulita, meglio se monouso.

Durata totale della procedura: circa 40-60 secondi.

In assenza di servizi igienici e della disponibilità di acqua corrente, utilizzare gel igienizzante per mani pronto all'uso (con movimenti analoghi al lavaggio mani con acqua e sapone: applicarlo sul palmo di una mano e, strofinando le mani, frizionare e distribuirlo sulla superficie di entrambe le mani, lasciando agire per circa 10-15 secondi, finché non si asciuga. Seguire le istruzioni del fabbricante circa la quantità di prodotto da usare ed il tempo di azione).

Si raccomanda pertanto di tenere a disposizione appositi distributori di gel disinfettanti per mani.

PROCEDURA PER LA PULIZIA DEGLI AMBIENTI

Le normali procedure di pulizia ed igiene degli ambienti di lavoro debbono essere applicate senza ulteriori particolari specificità durante le normali attività lavorative.

Data la particolare situazione di allarme, fintanto che dura questa situazione di emergenza, si consiglia comunque l'utilizzo di soluzioni idroalcoliche (si possono realizzare mischiando 3 parti di alcol e 1 di acqua) o prodotti liberatori di cloro per disinfettare le superfici.

Nel caso fosse presente un caso conclamato di infezione da COVID-19, devono essere applicate le seguenti misure di pulizia.

A causa della possibile sopravvivenza del virus nell'ambiente per alcuni giorni, i luoghi e le aree potenzialmente contaminati devono essere sottoposti a completa pulizia con acqua e detersivi comuni prima di essere nuovamente utilizzati.

- Per la decontaminazione, si raccomanda l'uso di prodotti liberatori di cloro o soluzioni idroalcoliche
- Durante le operazioni di pulizia con prodotti chimici, assicurare la ventilazione degli ambienti.
- Tutte le operazioni di pulizia devono essere condotte da personale che indossi DPI (filtrante respiratorio FFP2 o FFP3, protezione facciale, guanti monouso, camice monouso impermeabile a maniche lunghe, e eseguire le misure indicate per la rimozione in sicurezza dei DPI - svestizione). Dopo l'uso, i DPI monouso vanno smaltiti come materiale potenzialmente infetto.
- Vanno pulite con particolare attenzione tutte le superfici toccate di frequente, quali superfici di muri, porte e finestre, superfici dei servizi igienici e sanitari.
- Tende e altri materiali di tessuto devono essere sottoposti a un ciclo di lavaggio con acqua calda a 90°C e detersivo. Qualora non sia possibile il lavaggio a 90°C per le caratteristiche del tessuto, aggiungere il ciclo di lavaggio con candeggina o prodotti a base di ipoclorito di sodio).

ULTERIORI INDICAZIONI

È opportuno, in questa fase:

- tenersi costantemente informati sui provvedimenti adottati dalle Istituzioni, ovvero: decreto legge 23 febbraio 2020, n. 6 e D.P.C.M attuativo; – ordinanze del ministro della salute d'intesa con le Regioni; indicazioni dell'Organizzazione mondiale della sanità, del ministero della Salute e dell'Istituto Superiore di Sanità;
- predisporre regolamenti interni per il controllo dell'accesso degli esterni nei locali scolastici;
- informare i lavoratori che, nel caso si manifestino sintomi quali febbre, tosse, difficoltà respiratorie, è necessario che contattino le ATS locali e, in caso di impossibilità, chiamino il numero 1500 o il numero verde unico regionale per la Lombardia 800.89.45.45, seguendone le indicazioni;
- evitare, negli uffici amministrativi durante il ricevimento del pubblico, il sovraffollamento anche scaglionando gli accessi avendo cura di eseguire frequenti areazioni dei locali;
- mantenere adeguate distanze con l'utenza così come indicato dall'Istituto Superiore di Sanità;
- provvedere ad approvvigionare i dovuti DPI (guanti monouso, mascherine);
- mettere a disposizione degli addetti, nonché degli utenti e visitatori, soluzioni disinfettanti per il lavaggio delle mani.
- Quando riprenderà anche l'attività didattica, alcune regole da attuare nelle aule:
 - areare spesso le classi aprendo le finestre
 - invitare gli alunni a lavarsi le mani
 - spiegargli che in caso di starnuti devono farlo utilizzando il gomito
 - evitare il contatto ravvicinato con chi è raffreddato
 - buttare il fazzoletto che si usa per soffiarsi il naso e non riutilizzare lo stesso